



# คู่มือการปฏิบัติงาน

นางสาวศิริรัตน์ ดวงดี

พนักงานราชการ

กลุ่มงานสรรหาและบรรจุแต่งตั้ง

กลุ่มบริหารงานบุคคล

สำนักงานเขตพื้นที่การศึกษาประถมศึกษาเชียงใหม่ เขต ๓

๑. ชื่องาน (กระบวนงาน) : การบรรจุและแต่งตั้งนักเรียนทุนรัฐบาลเข้ารับราชการเป็นข้าราชการครูและบุคลากรทางการศึกษา

## ๒. วัตถุประสงค์

เพื่อคัดเลือกนักเรียนทุนรัฐบาล หรือที่ผูกพันตามสัญญาตามโครงการพิเศษ เข้ารับราชการเป็นข้าราชการครูและบุคลากรทางการศึกษา

## ๓. ขอบเขตของงาน

การดำเนินการคัดเลือกนักเรียนทุนเพื่อบรรจุและแต่งตั้งเป็นข้าราชการครูและบุคลากรทางการศึกษาตามหลักเกณฑ์และวิธีการที่ ก.ค.ศ.กำหนด

## ๔. คำจำกัดความ

นักเรียนทุน หมายถึง ผู้มีสัญญาผูกพันตามโครงการพิเศษหรือโครงการนักเรียนทุนรัฐบาล

## ๕. ขั้นตอนการปฏิบัติงาน

๕.๑ สำนักงานเขตพื้นที่การศึกษา จัดทำรายละเอียดการได้รับจัดสรรหรือการกำหนดตำแหน่งวิชาเอก จำนวนนักศึกษาทุนที่จะบรรจุและแต่งตั้ง คุณสมบัติ หลักสูตร วิธีการคัดเลือก เกณฑ์การตัดสินการขึ้นบัญชีและยกเลิกบัญชีการคัดเลือกเสนอ กศจ. อนุมัติ ประกาศการดำเนินการคัดเลือก และแต่งตั้งคณะกรรมการ/อนุกรรมการ ดำเนินการคัดเลือก

๕.๒ เสนอ กศจ. พิจารณาอนุมัติการดำเนินการคัดเลือกตามที่สำนักงานเขตพื้นที่การศึกษาเสนอเพื่อขอความเห็นชอบในการคัดเลือก

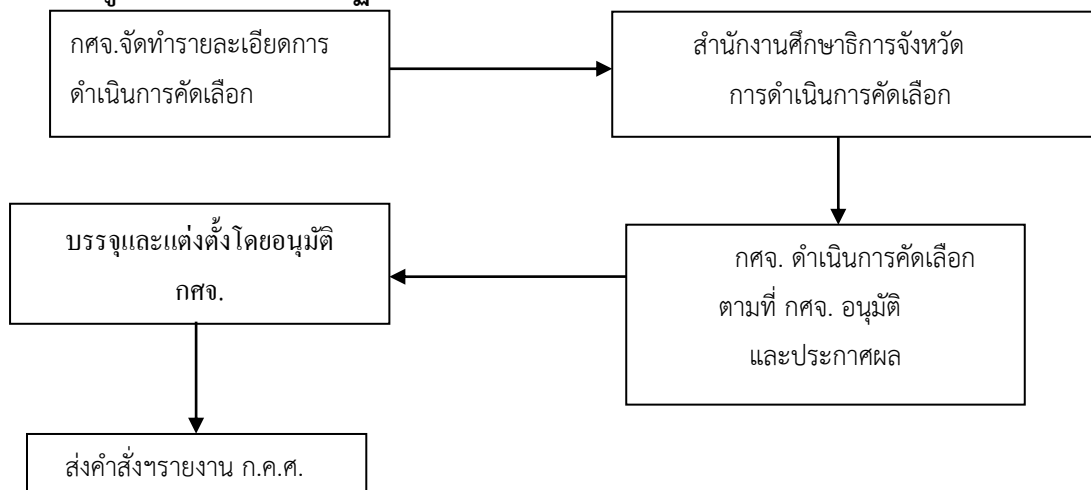
๕.๓ กศจ. ดำเนินการคัดเลือก ตามหลักเกณฑ์และวิธีการที่ กศจ. อนุมัติ ดังนี้ ประกาศรับสมัครรับสมัคร ดำเนินการคัดเลือก ประกาศผลการคัดเลือกและเรียก รายงานตัวเพื่อบรรจุและแต่งตั้ง

๕.๔ เสนอรายชื่อผู้มารายงานตัวเพื่ออนุมัติบรรจุและแต่งตั้งต่อ กศจ.

๕.๕ กศจ. ดำเนินการออกคำสั่งบรรจุและแต่งตั้ง

๕.๖ รายงานและส่งคำสั่งบรรจุและแต่งตั้งให้สำนักงาน ก.ค.ศ. ภายใน ๗ วัน นับแต่วันออกคำสั่ง

## ๖. แผนภูมิแสดงขั้นตอนการปฏิบัติงาน



## ๗. รูปแบบที่ใช้

- ๗.๑ ประกาศรับสมัคร
- ๗.๒ ประกาศผลการคัดเลือก
- ๗.๓ รูปแบบคำสั่งตามที่ ก.ค.ศ. กำหนด

## ๘. เอกสาร/หลักฐานอ้างอิง

- ๘.๑ มาตรา ๕๐ มาตรา ๕๓ และมาตรา ๕๖ แห่งพระราชบัญญัติระเบียบข้าราชการครูและบุคลากรทางการศึกษา พ.ศ.๒๕๔๗ และที่แก้ไขเพิ่มเติม
- ๘.๒ หนังสือสำนักงาน ก.ค.ศ.ที่ ศธ ๐๒๐๖.๓/ว ๑๗ ลงวันที่ ๒๑ ตุลาคม ๒๕๔๘ เรื่อง มาตรฐานตำแหน่งและมาตรฐานวิทยฐานะของข้าราชการครูและบุคลากรทางการศึกษา
- ๘.๓ หนังสือสำนักงาน ก.ค.ศ.ที่ ศธ ๐๒๐๖.๒/ว ๓ ลงวันที่ ๒๗ เมษายน ๒๕๕๓ เรื่องหลักเกณฑ์และวิธีการคัดเลือกบุคคล เพื่อบรรจุและแต่งตั้งเข้ารับราชการเป็นข้าราชการครูและบุคลากรทางการศึกษา ตำแหน่ง ครูผู้ช่วยกรณีที่มีความจำเป็นหรือมีเหตุพิเศษ
- ๘.๔ หนังสือสำนักงาน ก.ค.ศ.ที่ ศธ ๐๒๐๖.๒/ว ๒๐ ลงวันที่ ๑๐ พฤศจิกายน ๒๕๔๘ เรื่อง หลักเกณฑ์และวิธีการเตรียมความพร้อมและพัฒนาอย่างเข้ม
- ๘.๕ หนังสือสำนักงาน ก.ค.ศ.ที่ ศธ ๐๒๐๖.๓/ว ๒๔ ลงวันที่ ๑๔ ธันวาคม ๒๕๔๘ เรื่อง การปรับปรุง การกำหนดตำแหน่งข้าราชการครูและบุคลากรทางการศึกษา

## ๙. ข้อสังเกต

- ๙.๑ ผู้สมัครเข้ารับการคัดเลือกต้องมีคุณสมบัติตรงตามมาตรฐานตำแหน่งที่ ก.ค.ศ. กำหนด
- ๙.๒ ระยะเวลาการดำเนินการต้องเป็นไปตามที่กำหนดไว้ในหลักเกณฑ์และวิธีการที่ ก.ค.ศ. กำหนด
- ๙.๓ การบรรจุและแต่งตั้งไม่ก่อนวันที่รายงานตัวรับการบรรจุและแต่งตั้ง
- ๙.๔ กรณีมีปัญหาการดำเนินการตามหลักเกณฑ์ฯ ให้ ก.ค.ศ. พิจารณาวินิจฉัยแนวปฏิบัติเป็นรายกรณี
- ๙.๕ สำนักงานเขตพื้นที่การศึกษาต้องตรวจสอบเอกสารหลักฐานที่สำนักงานคณะกรรมการการศึกษาขั้นพื้นฐานส่งมา
- ๙.๖ กรณีตำแหน่งว่างที่ใช้สำหรับการบรรจุและแต่งตั้งมิใช่ตำแหน่งครูผู้ช่วย ให้ดำเนินการตามหนังสือสำนักงาน ก.ค.ศ.ที่ ศธ ๐๒๐๖.๓/ว ๒๔ ลงวันที่ ๑๔ ธันวาคม ๒๕๔๘ เรื่อง การปรับปรุงการกำหนดตำแหน่งข้าราชการครูและบุคลากรทางการศึกษา

๑. ชื่องาน (กระบวนงาน) : การสอบแข่งขันเพื่อบรรจุและแต่งตั้งบุคคลเข้ารับราชการเป็นข้าราชการครูและบุคลากรทางการศึกษา ตำแหน่งครูผู้ช่วย

## ๒. วัตถุประสงค์

เพื่อดำเนินการสอบแข่งขันบุคคลทั่วไปที่มีคุณสมบัติตามหลักเกณฑ์ที่ ก.ค.ศ. กำหนด เข้ารับราชการเป็นข้าราชการครูและบุคลากรทางการศึกษา

## ๓. ขอบเขตของงาน

การดำเนินการสอบแข่งขัน เพื่อบรรจุและแต่งตั้งบุคคลเข้ารับราชการเป็นข้าราชการครูและบุคลากรทางการศึกษา ตามหลักเกณฑ์และวิธีการที่ ก.ค.ศ.กำหนด

## ๔. คำจำกัดความ

**การสอบแข่งขัน** หมายถึง การดำเนินการสรรหาบุคคลเพื่อบรรจุและแต่งตั้งเข้ารับราชการเป็นข้าราชการครูและบุคลากรทางการศึกษา ตำแหน่งครูผู้ช่วย

## ๕. ขั้นตอนการปฏิบัติงาน

๕.๑ สำนักงานเขตพื้นที่การศึกษา จัดทำข้อมูลและรายละเอียดเพื่อขออนุมัติสำนักงานศึกษาธิการจังหวัด ดังนี้

๕.๑.๑ ตำแหน่งว่าง กลุ่มวิชา/สาขาวิชาเอก ที่จะดำเนินการสอบแข่งขัน

๕.๑.๒ จัดทำร่างประกาศรับสมัครผู้สอบแข่งขันตามหลักเกณฑ์และวิธีการที่ ก.ค.ศ. กำหนด

เสนอสำนักงานศึกษาธิการจังหวัดพิจารณา

๕.๒ สำนักงานศึกษาธิการจังหวัดพิจารณาอนุมัติให้ดำเนินการสอบแข่งขัน

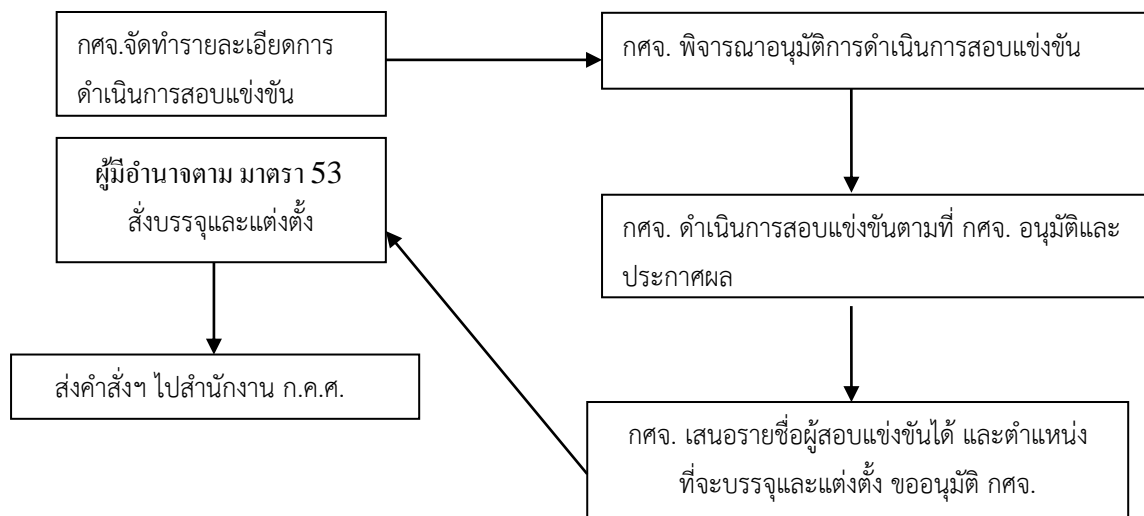
๕.๓ สำนักงานศึกษาธิการจังหวัดดำเนินการสอบแข่งขันตามเกณฑ์และวิธีการที่ สำนักงานศึกษาธิการจังหวัดอนุมัติ ดังนี้ ประกาศรับสมัครรับสมัคร ประกาศผู้มีสิทธิสอบ ดำเนินการสอบ ประกาศผลการสอบแข่งขัน และเรียกรายงานตัวเพื่อบรรจุและแต่งตั้ง

๕.๔ เสนอรายชื่อผู้สอบแข่งขันได้ในลำดับที่จะบรรจุและแต่งตั้งพร้อมสถานศึกษาที่จะบรรจุและแต่งตั้งต่อ สำนักงานศึกษาธิการจังหวัด เพื่อพิจารณาอนุมัติการบรรจุและแต่งตั้ง

๕.๕ สำนักงานศึกษาธิการจังหวัด ลงนามคำสั่งบรรจุและแต่งตั้ง

๕.๖ รายงานและส่งคำสั่งบรรจุและแต่งตั้งให้สำนักงาน ก.ค.ศ. ภายใน ๗ วัน นับแต่วันออกคำสั่ง

## ๖. แผนภูมิแสดงขั้นตอนการปฏิบัติงาน



## ๗. รูปแบบที่ใช้

- ๗.๑ ประกาศรับสมัคร
- ๗.๒ ใบสมัครสอบ
- ๗.๓ บัตรประจำตัวผู้สมัครสอบ
- ๗.๔ ประกาศผู้มีสิทธิสอบ
- ๗.๕ ประกาศผลการสอบ
- ๗.๖ รูปแบบคำสั่งบรรจุและแต่งตั้งตามที่ ก.ค.ศ. กำหนด

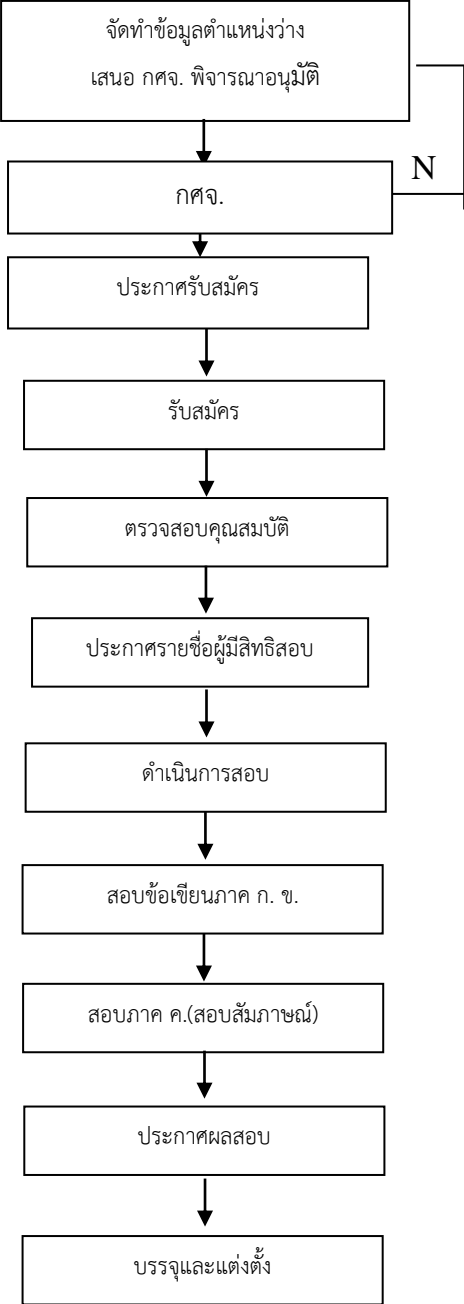
## ๘. เอกสาร/ หลักฐานอ้างอิง

- ๘.๑ มาตรา ๔๕ มาตรา ๔๖ มาตรา ๕๓ และมาตรา ๕๖ แห่งพระราชบัญญัติระเบียบข้าราชการครูและบุคลากรทางการศึกษา พ.ศ.๒๕๔๗ และที่แก้ไขเพิ่มเติม
- ๘.๒ หนังสือสำนักงาน ก.ค.ศ.ที่ ศธ ๐๒๐๖.๓/ว ๑๗ ลงวันที่ ๒๑ ตุลาคม ๒๕๔๘ เรื่อง มาตรฐานตำแหน่งและมาตรฐานวิทยฐานะของข้าราชการครูและบุคลากรทางการศึกษา
- ๘.๓ หนังสือสำนักงาน ก.ค.ศ.ที่ ศธ ๐๒๐๖.๒/ว ๒ ลงวันที่ ๒๗ เมษายน ๒๕๕๓ เรื่อง หลักเกณฑ์วิธีการสอบแข่งขันเพื่อบรรจุและแต่งตั้งบุคคลเข้ารับราชการเป็นข้าราชการครูและบุคลากรทางการศึกษาดำแหน่งครูผู้ช่วย
- ๘.๔ หนังสือสำนักงาน ก.ค.ศ.ที่ ศธ ๐๒๐๖.๒/ว ๒๐ ลงวันที่ ๑๐ พฤศจิกายน ๒๕๔๘ เรื่อง หลักเกณฑ์และวิธีการเตรียมพร้อมและพัฒนาอย่างเข้ม
- ๘.๕ หนังสือสำนักงานเลขาธิการคณะรัฐมนตรี ที่ สร ๐๒๐๓/ว ๒๕๕ ลงวันที่ ๒๗ พฤศจิกายน ๒๕๒๔ เรื่อง การย้ายและแต่งตั้งให้ดำรงตำแหน่งย้อนหลัง

**๙. ข้อสังเกต**

- ๙.๑ ผู้สมัครสอบแข่งขันต้องมีคุณสมบัติทั่วไปตามมาตรา ๓๐ แห่งพระราชบัญญัติระเบียบข้าราชการครูและบุคลากรทางการศึกษา พ.ศ. ๒๕๔๗ และมีคุณสมบัติเฉพาะ ตรงตามมาตรฐานกำหนดตำแหน่งที่ ก.ค.ศ. กำหนด
- ๙.๒ ผู้สมัครสอบแข่งขันต้องมีใบอนุญาตประกอบวิชาชีพครู
- ๙.๓ วันสั่งบรรจุจะต้องไม่ก่อนวันที่มารายงานตัวเข้าปฏิบัติหน้าที่
- ๙.๔ การบรรจุและแต่งตั้งต้องบรรจุตามลำดับที่สอบแข่งขันได้ กรณีบรรจุและแต่งตั้งตามลำดับที่ ต้องระบุเหตุผลให้ชัดเจนในบัญชีแนบท้ายคำสั่ง

### การสอบบรรจุครูผู้สอน

ผังกระบวนการ	รายละเอียด	ผู้รับผิดชอบ
<p><b>การสอบบรรจุครูผู้สอน</b></p>  <pre> graph TD     A[จัดทำข้อมูลตำแหน่งว่าง เสนอ กศจ. พิจารณานุมัติ] --&gt; B[กศจ.]     B -- N --&gt; A     B --&gt; C[ประกาศรับสมัคร]     C --&gt; D[รับสมัคร]     D --&gt; E[ตรวจสอบคุณสมบัติ]     E --&gt; F[ประกาศรายชื่อผู้มีสิทธิสอบ]     F --&gt; G[ดำเนินการสอบ]     G --&gt; H[สอบข้อเขียนภาค ก. ข.]     H --&gt; I[สอบภาค ค.(สอบสัมภาษณ์)]     I --&gt; J[ประกาศผลสอบ]     J --&gt; K[บรรจุและแต่งตั้ง] </pre>	<p><b>ขั้นตอนการดำเนินการ</b></p> <ol style="list-style-type: none"> <li>๑. สพท. จัดทำรายละเอียดข้อมูลตำแหน่งว่างเพื่อขออนุมัติ กศจ. ดำเนินการสอบแข่งขัน</li> <li>๒. พิจารณานุมัติตำแหน่งว่างและวิธีการสอบแข่งขัน</li> <li>๓. ประกาศรับสมัคร</li> <li>๔. รับสมัคร</li> <li>๕. ตรวจสอบคุณสมบัติ</li> <li>๖. ประกาศรายชื่อผู้มีสิทธิสอบ</li> <li>๗. ดำเนินการสอบแข่งขัน</li> <li>๘. ดำเนินการสอบภาค ก. ข.</li> <li>๙. ดำเนินการสอบภาค ค. (สอบสัมภาษณ์)</li> <li>๑๐. เรียกรายงานตัวเพื่อบรรจุและแต่งตั้ง</li> <li>๑๑. สั่งบรรจุและแต่งตั้ง</li> <li>๑๒. รายงานและส่งคำสั่งบรรจุไปยังสำนักงาน ก.ค.ศ.</li> </ol>	<p>กศจ.</p>

๑. ชื่องาน (กระบวนงาน) : การสอบแข่งขันเพื่อบรรจุและแต่งตั้งบุคคลเข้ารับราชการเป็นข้าราชการครูและบุคลากรทางการศึกษา ตำแหน่ง บุคลากรทางการศึกษาอื่น ตามมาตรา ๓๘ ค. (๒)

## ๒. วัตถุประสงค์

เพื่อดำเนินการสอบแข่งขันบุคคลทั่วไป ที่มีคุณสมบัติตามหลักเกณฑ์ที่ ก.ค.ศ. กำหนด เข้ารับราชการเป็นข้าราชการครูและบุคลากรทางการศึกษา ตำแหน่งบุคลากรทางการศึกษาอื่น ตามมาตรา ๓๘ ค. (๒)

## ๓. ขอบเขตของงาน

การดำเนินการสอบแข่งขันเพื่อบรรจุและแต่งตั้งบุคคลเข้ารับราชการเป็นข้าราชการครูและบุคลากรทางการศึกษา ตำแหน่งบุคลากรทางการศึกษาอื่น ตามมาตรา ๓๘ ค. (๒) แห่งพระราชบัญญัติระเบียบข้าราชการครูและบุคลากรทางการศึกษา พ.ศ. ๒๕๔๗ ตามมาตรา ๔๗ และที่แก้ไขเพิ่มเติม

## ๔. คำจำกัดความ

การสอบแข่งขัน หมายถึง การดำเนินการสรรหาบุคคลเพื่อบรรจุและแต่งตั้งเข้ารับราชการเป็นข้าราชการครูและบุคลากรทางการศึกษา ตำแหน่งบุคลากรทางการศึกษาอื่นตามมาตรา ๓๘ ค. (๒)

## ๕. ขั้นตอนการปฏิบัติงาน

๕.๑ สํารวจตำแหน่งว่างที่จะใช้ในการสอบแข่งขันและจัดทำรายละเอียดของตำแหน่งที่จะสอบแข่งขัน เพื่อเสนอขออนุมัติ สำนักงานศึกษาธิการจังหวัด

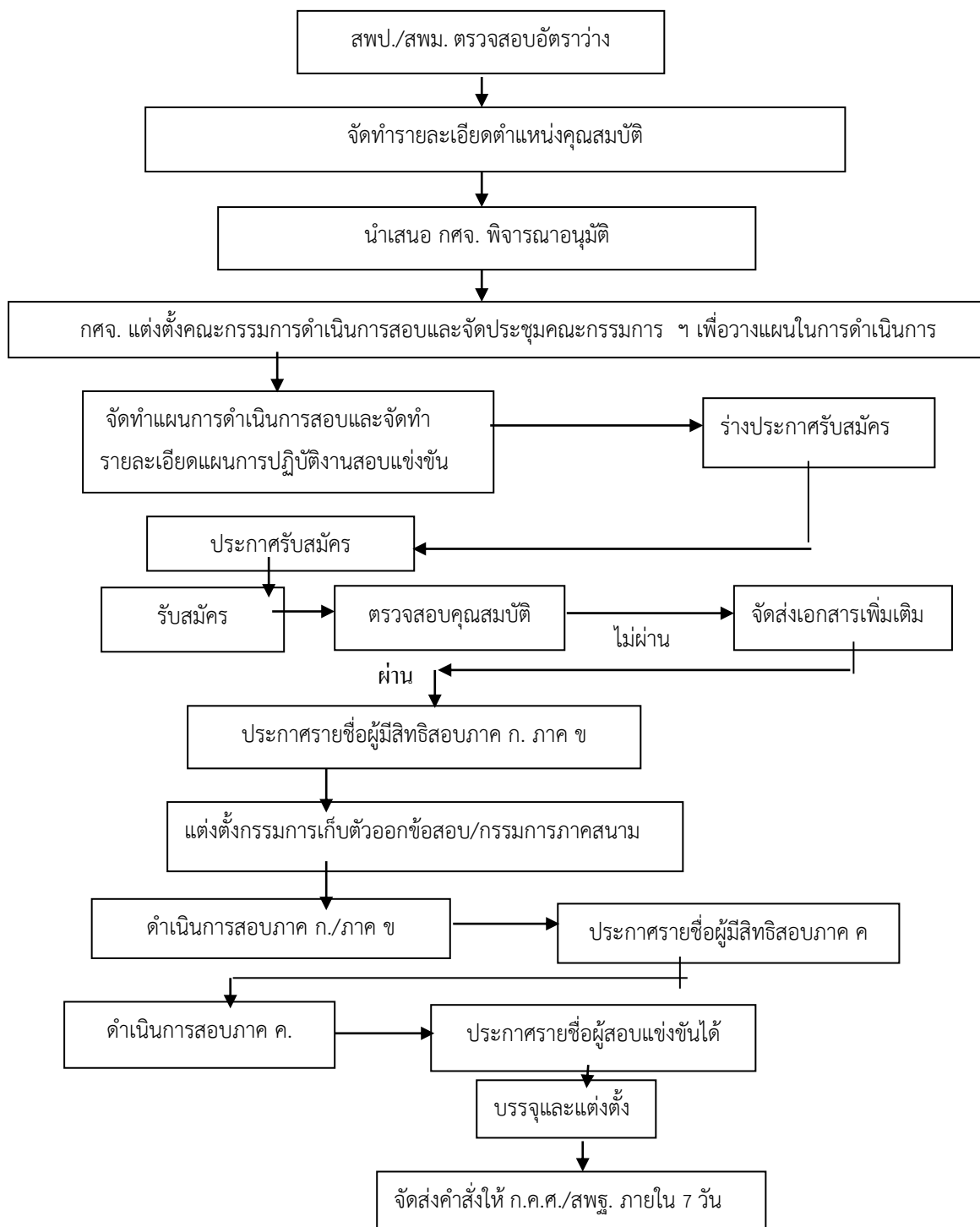
๕.๒ ขออนุมัติ สำนักงานศึกษาธิการจังหวัด เพื่อดำเนินการสอบแข่งขัน ตามหลักเกณฑ์ และวิธีการ ตาม ก.ค.ศ. กำหนด

๕.๓ สำนักงานศึกษาธิการจังหวัดแต่งตั้งคณะกรรมการดำเนินการสอบแข่งขันและให้ถือเป็นเรื่องลับ

๕.๔ จัดทำแผนการดำเนินการสอบแข่งขัน เพื่อกำหนดขั้นตอน กิจกรรม วันดำเนินการ จำนวนวัน และผู้รับผิดชอบ (ปฏิทินการดำเนินงาน) ประกอบกับกิจกรรมต่างๆ โดยสำนักงานศึกษาธิการจังหวัดเป็นผู้ดำเนินการ



## ๖. แผนภูมิแสดงขั้นตอนการปฏิบัติงาน



## ๗. เอกสาร/หลักฐานอ้างอิง

๗.๑ มาตรา ๔๕ มาตรา ๔๖ มาตรา ๕๓ มาตรา ๕๖ และมาตรา ๑๓๓ แห่งพระราชบัญญัติระเบียบข้าราชการครูและบุคลากรทางการศึกษา พ.ศ. ๒๕๔๗ และที่แก้ไขเพิ่มเติม

๗.๒ หนังสือสำนักงาน ก.ค.ศ. ที่ ศธ ๐๒๐๖.๓/ว ๑๘ ลงวันที่ ๒๘ ตุลาคม ๒๕๔๘ เรื่อง มาตรฐานตำแหน่งของข้าราชการครูและบุคลากรทางการศึกษา หรือที่ ก.ค.ศ. กำหนด

๗.๓ หนังสือสำนักงาน ก.ค.ศ. ที่ ศธ ๐๒๐๖.๕/ว ๑ ลงวันที่ ๑ กุมภาพันธ์ ๒๕๕๔ เรื่อง หลักเกณฑ์วิธีการและเงื่อนไขในการสอบแข่งขันเพื่อบรรจุบุคคลเข้ารับราชการเป็นข้าราชการครูและบุคลากรทางการศึกษา ตำแหน่งบุคลากรทางการศึกษาอื่น ตามมาตรา ๓๘ ค. (๒)

๗.๔ หนังสือสำนักงาน ก.พ. ที่ นร ๑๐๐๔.๑/ว ๑๕ ลงวันที่ ๑๑ ธันวาคม ๒๕๕๑ เรื่อง หลักสูตรวิธีการสอบแข่งขันและวิธีการดำเนินการสอบแข่งขัน เกณฑ์การตัดสิน การขึ้นบัญชีผู้สอบแข่งขันได้ การนำรายชื่อผู้สอบแข่งขันได้ในตำแหน่งหนึ่งไปขึ้นบัญชีเป็นผู้สอบแข่งขันได้ในตำแหน่งอื่น และการยกเลิกบัญชีผู้สอบแข่งขันได้

๗.๕ หนังสือสำนักงาน ก.ค.ศ. ที่ ศธ ๐๒๐๖.๒/๖๐๓ ลงวันที่ ๓๐ มิถุนายน ๒๕๕๑ เรื่อง แนวปฏิบัติในการนำรายชื่อผู้สอบแข่งขันได้ในบัญชีหนึ่งไปขึ้นบัญชีเป็นผู้สอบแข่งขันได้ในบัญชีอื่นสำหรับผู้ดำรงตำแหน่ง ครูผู้ช่วย และตำแหน่งบุคลากรทางการศึกษาอื่น ตามมาตรา ๓๘ ค.(๒)

๗.๖ หนังสือสำนักงาน ก.ค.ศ. ที่ ศธ ๐๒๐๖.๖/๕๕๐ ลงวันที่ ๒๘ กันยายน ๒๕๕๒ เรื่อง แนวปฏิบัติในการนำรายชื่อผู้สอบแข่งขันได้ในบัญชีหนึ่งไปขึ้นบัญชีเป็นผู้สอบแข่งขันได้ในบัญชีอื่น

๗.๗ ระเบียบกระทรวงการคลังว่าด้วยการจ่ายเงินค่าตอบแทนการสอบ พ.ศ. ๒๕๔๙

๗.๘ ข้อบังคับกระทรวงการคลัง ว่าด้วยการหักเงินค่าธรรมเนียมการสอบแข่งขันบุคคลเป็นเจ้าหน้าที่ภาครัฐ (ฉบับที่ ๒) พ.ศ. ๒๕๔๙

## ๘. ข้อสังเกต

๘.๑ ผู้สอบแข่งขันต้องมีคุณสมบัติตรงตามมาตรฐานตำแหน่งที่ ก.ค.ศ. กำหนด

๘.๒ ระยะเวลาในการดำเนินการต้องเป็นไปตามที่กำหนดไว้ในหลักเกณฑ์และวิธีการสอบที่ ก.ค.ศ. กำหนด

๘.๓ การบรรจุและแต่งตั้งไม่ก่อนวันที่รายงานตัวเข้าปฏิบัติหน้าที่ในหน่วยงานที่บรรจุและแต่งตั้ง

๘.๔ กรณีไม่สามารถดำเนินการได้ตามหลักเกณฑ์และวิธีการที่ ก.ค.ศ. กำหนด ให้นำเสนอ ก.ค.ศ.

พิจารณาเป็นกรณีไป

๘.๕ การนำรายชื่อผู้สอบแข่งขันได้ในบัญชีหนึ่ง ไปขึ้นบัญชีเป็นผู้สอบแข่งขันได้ในบัญชีอื่นเพื่อไปบรรจุและแต่งตั้ง ในหน่วยงานต่างๆ กรณีอายุบัญชีใกล้จะสิ้นสุดให้ดำเนินการทุกขั้นตอน และออกคำสั่งบรรจุและแต่งตั้งให้แล้วเสร็จภายในวันอายุบัญชีสิ้นสุด หากพ้นระยะเวลาดังกล่าวให้ถือคำสั่งเป็นโมฆะ

๑. ชื่องาน (กระบวนงาน) : การลาออกจากราชการของข้าราชการครูและบุคลากรทางการศึกษา

## ๒. วัตถุประสงค์

เพื่อพิจารณาอนุญาตให้ข้าราชการครูและบุคลากรทางการศึกษา ลาออกจากราชการ เป็นไปตามที่กฎหมายกำหนด

## ๓. ขอบเขตของงาน

การให้ข้าราชการครูและบุคลากรทางการศึกษา พ้นจากตำแหน่งหน้าที่ตามระเบียบที่ ก.ค.ศ. กำหนด

## ๔. คำจำกัดความ

การลาออกจากราชการ หมายถึง การออกจากราชการตามความประสงค์ของตนเอง

## ๕. ขั้นตอนการปฏิบัติงาน

๕.๑ ผู้ประสงค์ขอลาออกจากราชการ ยื่นหนังสือขอลาออกจากราชการ (ตามแบบที่ ก.ค.ศ. กำหนด) ต่อผู้บังคับบัญชา โดยให้ยื่นล่วงหน้าก่อนวันลาออกไม่น้อยกว่า ๓๐ วัน กรณียื่นล่วงหน้าน้อยกว่า ๓๐ วัน หากผู้มีอำนาจอนุญาตการลาออกเห็นว่ามีเหตุผลและความจำเป็น จะอนุญาตให้ลาออกก็ได้ แล้วส่งเรื่องให้สำนักงานเขตพื้นที่การศึกษา

๕.๒ สำนักงานเขตพื้นที่การศึกษาดำเนินการตรวจสอบข้อมูลประกอบการนำเสนอสำนักงานศึกษาธิการจังหวัด กรณีดังต่อไปนี้

๕.๒.๑ อยู่ระหว่างดำเนินการทางวินัย

๕.๒.๒ การลาศึกษาต่อ/การชดใช้ทุน

๕.๒.๓ การเป็น/ไม่เป็นสมาชิก กบข.

๕.๓ สำนักงานศึกษาธิการจังหวัด พิจารณาอนุญาต/ไม่อนุญาตให้ลาออกจากราชการ

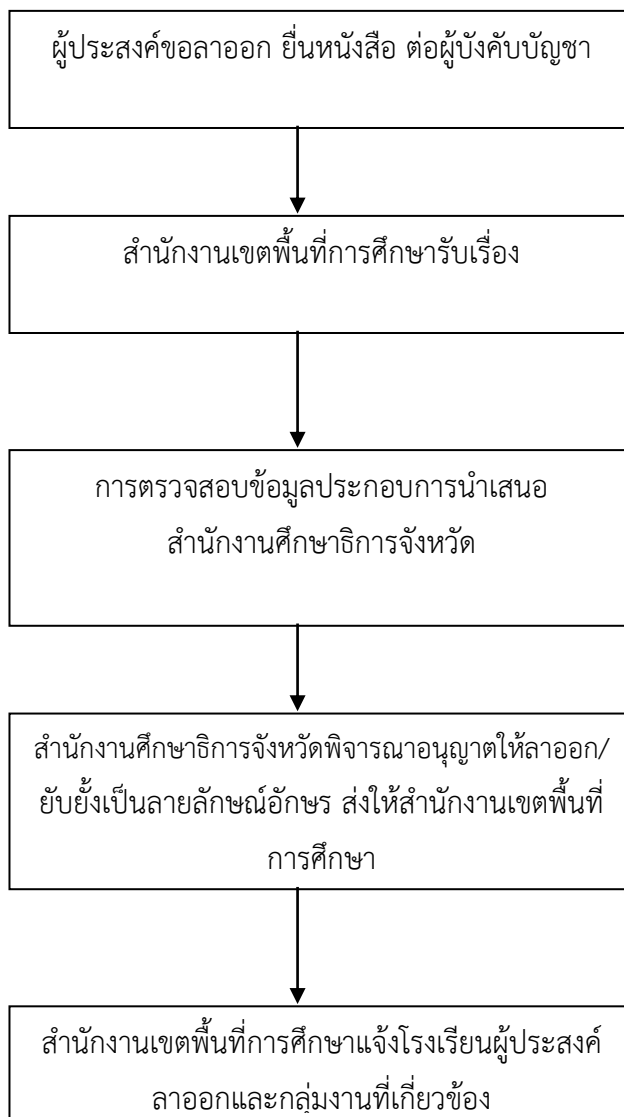
๕.๓.๑ กรณีอนุญาตให้ลาออก สำนักงานศึกษาธิการจังหวัด มีคำสั่งอนุญาตให้ลาออกจากราชการ

แล้วแจ้งให้ผู้ขอลาออกจากราชการทราบก่อนวันขอลาออกและหน่วยงานที่เกี่ยวข้อง

๕.๓.๒ กรณียับยั้งการลาออกเพื่อประโยชน์ของทางราชการ ให้สำนักงานศึกษาธิการจังหวัด ยับยั้งการลาออกได้ไม่เกิน ๙๐ วัน เมื่อครบกำหนดเวลาที่ยับยั้งแล้วให้การลาออกมีผลตั้งแต่วันที่ถัดจากวันครบกำหนดเวลาที่ยับยั้ง

๕.๔ ในกรณีที่ผู้ขอลาออกได้ออกจากราชการไปโดยผลของกฎหมาย เนื่องจากผู้มีอำนาจอนุญาตการลาออกไม่ได้มีคำสั่งอนุญาตให้ลาออก และได้มีคำสั่งยับยั้งการอนุญาตให้ลาออกก่อนวันขอลาออก หรือเนื่องจากครบกำหนดเวลายับยั้งการอนุญาตให้ลาออก ให้ผู้มีอำนาจอนุญาตการลาออกมีหนังสือแจ้งวันออกจากราชการให้ผู้ขอลาออกทราบภายใน ๗ วัน นับแต่วันที่ผู้นั้นออกจากราชการ และแจ้งให้ส่วนราชการที่เกี่ยวข้องทราบด้วย

## ๖. แผนภูมิแสดงขั้นตอนการปฏิบัติงาน



### ๗. รูปแบบที่ใช้

แบบหนังสือขอลาออกจากราชการ ตามระเบียบ ก.ค.ศ. กำหนด

### ๘. เอกสาร/หลักฐานอ้างอิง

๘.๑ พระราชบัญญัติบำเหน็จบำนาญข้าราชการ พ.ศ. ๒๔๙๔ และที่แก้ไขเพิ่มเติม

๘.๒ พระราชบัญญัติกองทุนบำเหน็จบำนาญข้าราชการ พ.ศ. ๒๕๓๙ และที่แก้ไขเพิ่มเติม

๘.๓ มาตรา ๕๓ มาตรา ๑๐๗ มาตรา ๑๐๘ มาตรา ๑๓๓ แห่งพระราชบัญญัติระเบียบข้าราชการครูและบุคลากรทางการศึกษา พ.ศ. ๒๕๔๗ และที่แก้ไขเพิ่มเติม (ฉบับที่ ๒) พ.ศ. ๒๕๕๑

๘.๔ ระเบียบ ก.ค.ศ. ว่าด้วยการลาออกจากราชการของข้าราชการครูและบุคลากรทางการศึกษา พ.ศ. ๒๕๔๘

### ๙. ข้อสังเกต

๙.๑ กรณีขอลาออกให้แจ้งผู้ขอลาออกทราบเป็นลายลักษณ์อักษร

๙.๒ ผู้ประสงค์ขอลาออก ต้องยื่นหนังสือขอลาออกจากราชการตามแบบที่ ก.ค.ศ. กำหนด

๙.๓ กรณีที่ไม่สามารถลงลายมือชื่อในหนังสือขอลาออกได้ให้พิมพ์ลายนิ้วมือหัวแม่มือ และมีพยานรับรองอย่างน้อย ๒ คน

๙.๔ การยื่นคำขอลาออกไปสมัครรับเลือกตั้งสามารถยื่นลาออกน้อยกว่า ๓๐ วันได้ และให้มีผลตั้งแต่วันที่ขอลาออก

๑. ชื่องาน (กระบวนงาน) : การขอกลับเข้ารับราชการเป็นข้าราชการครูและบุคลากรทางการศึกษา

## ๒. วัตถุประสงค์

เพื่อพิจารณาดำเนินการให้ผู้ที่ขอกลับเข้ารับราชการ เป็นข้าราชการครูและบุคลากรทางการศึกษา ให้กลับเข้ารับราชการ เป็นข้าราชการครูและบุคลากรทางการศึกษา

## ๓. ขอบเขตของงาน

การบรรจุผู้เคยรับราชการที่มีใ้ออกจากราชการระหว่างทดลองปฏิบัติราชการหรือออกจากราชการระหว่างการเตรียมความพร้อมและพัฒนาอย่างเข้ม กลับเข้ารับราชการเป็นข้าราชการครูและบุคลากรทางการศึกษา

## ๔. คำจำกัดความ

การขอกลับเข้ารับราชการ หมายถึง การบรรจุและแต่งตั้งผู้ที่เคยรับราชการและประสงค์ขอกลับเข้ารับราชการเป็นข้าราชการครูและบุคลากรทางการศึกษา

## ๕. ขั้นตอนการปฏิบัติงาน

๕.๑ ผู้ประสงค์ขอกลับเข้ารับราชการยื่นหนังสือขอกลับเข้ารับราชการ ตามแบบที่ ก.ค.ศ. กำหนด

๕.๒ สำนักงานเขตพื้นที่การศึกษาตรวจสอบข้อมูล ดังนี้

๕.๒.๑ มีคุณสมบัติทั่วไป ตามมาตรา ๓๐ แห่ง พ.ร.บ.ระเบียบข้าราชการครูและบุคลากรทางการศึกษา พ.ศ. ๒๕๔๗ และคุณสมบัติตามมาตรฐานตำแหน่งและมาตรฐานวิทยฐานะ

๕.๒.๒ ประวัติการรับราชการที่ได้เคยปฏิบัติมาก่อนแล้ว โดยมีหนังสือรับรองของผู้บังคับบัญชาเดิม ว่ามีความประพฤติอย่างไร และออกจากส่วนราชการนั้นเพราะเหตุใด

๕.๒.๓ หนังสือรับรองความประพฤติจากสถานีดำรงที่ผู้ขอกลับเข้ารับราชการมีภูมิลำเนาอยู่ว่ามีความประพฤติอย่างไร

๕.๒.๔ ต้องเป็นผู้ที่ออกจากราชการไปแล้วไม่เกิน ๓ ปี นับถึงวันที่หน่วยงานรับคำขอกลับเข้ารับราชการ

๕.๒.๕ ไม่มีผู้ขึ้นบัญชีสอบแข่งขันได้/สอบคัดเลือก/ผู้ได้รับการคัดเลือกในตำแหน่งนั้น รอการบรรจุ ยกเว้นผู้ขอลาออกไปดำรงตำแหน่งทางการเมืองหรือสมัครรับเลือกตั้งเป็น ส.ส. , ส.ว. หรือ สมาชิกสภาท้องถิ่นหรือลาออกเพื่อติดตามคู่สมรสซึ่งไปรับราชการต่างประเทศ หรือที่ออกจากราชการเพราะถูกยุบเลิกตำแหน่ง

๕.๒.๖ หน่วยงาน/สถานศึกษา มีตำแหน่งว่างและมีอัตรากำลังไม่เกินเกณฑ์ที่ ก.ค.ศ. กำหนด

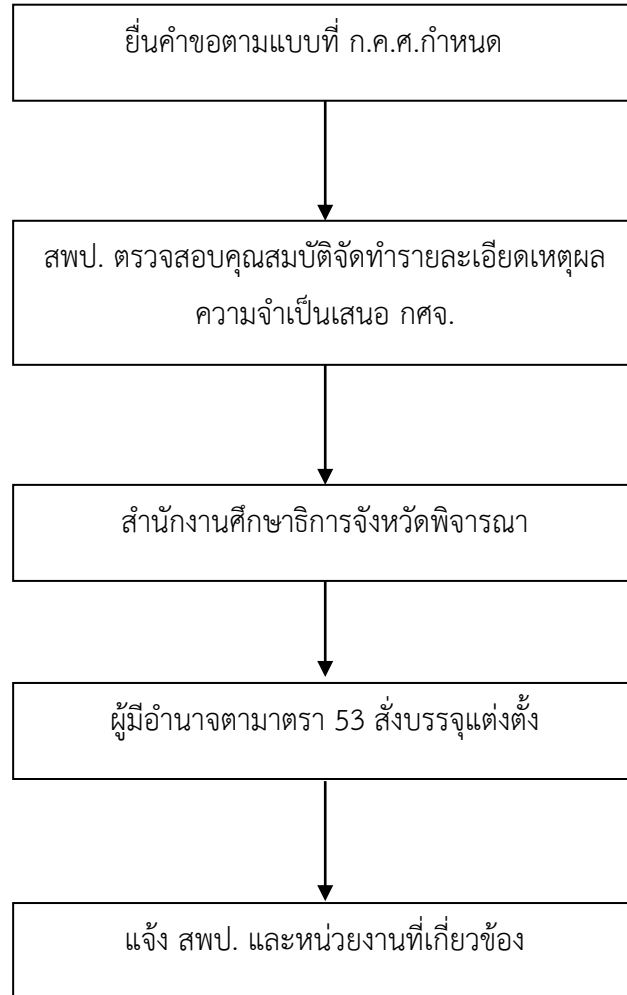
๕.๓ หน่วยงาน เสนอเหตุผล ความจำเป็นและประโยชน์ที่ทางราชการจะได้รับต่อสำนักงานศึกษาธิการจังหวัด

๕.๔ ผู้มีอำนาจตามมาตรา ๕๓ ดำเนินการสั่งบรรจุและแต่งตั้ง ตามมติ กศจ.

๕.๕ ส่งเอกสารตามที่ ก.ค.ศ. กำหนดพร้อมสำเนาคำสั่งให้สำนักงาน ก.ค.ศ.

๕.๖ แจ้งหน่วยงานที่เกี่ยวข้อง

## ๖. แผนภูมิแสดงขั้นตอนการปฏิบัติงาน



## แบบหนังสือขอลาออกจากราชการ

เขียนที่ .....  
วันที่ ..... เดือน ..... พ.ศ. ....

เรื่อง ขอลาออกจากราชการ

เรียน (ผู้บังคับบัญชา)

ด้วยข้าพเจ้า.....ได้รับราชการเมื่อ  
วันที่ ..... เดือน ..... พ.ศ. .... ปัจจุบันดำรงตำแหน่ง/ตำแหน่งวิทยฐานะ  
..... หน่วยงานทางการศึกษา ..... สังกัด .....  
กรม ..... ได้รับเงินเดือนอันดับ ..... ชั้น ..... บาท  
มีความประสงค์ขอลาออกจากราชการเพราะ.....  
.....  
.....

จึงเรียนมาเพื่อขอลาออกจากราชการตั้งแต่วันที่ ..... เดือน ..... พ.ศ. ....

ขอแสดงความนับถือ

(ลงชื่อ) .....  
(.....)

### หมายเหตุ

ตามระเบียบ ก.ค.ศ. ว่าด้วยลาออกจากราชการของข้าราชการครูและบุคลากรทางการศึกษา พ.ศ.

๒๕๔๘

๑. ให้ยื่นหนังสือขอลาออกจากราชการต่อผู้บังคับบัญชา ตามมาตรา ๑๐๘ โดยให้ยื่นล่วงหน้าก่อนวันขอลาออกไม่น้อยกว่า ๓๐ วัน เว้นแต่ในกรณีที่มีเหตุผลความจำเป็นเป็นพิเศษหรือกรณีลาออกเพื่อดำรงตำแหน่งทางการเมืองหรือเพื่อสมัครรับเลือกตั้ง

๒. กรณีที่ผู้มีอำนาจอนุญาตลาออกจะอนุญาตให้ยื่นล่วงหน้าก่อนวันขอลาออกน้อยกว่า ๓๐ วัน ให้มีคำสั่งอนุญาตเป็นลายลักษณ์อักษรก่อนวันขอลาออก พร้อมทั้งมีคำสั่งอนุญาตให้ลาออกจากราชการได้

๒. ถ้ายื่นหนังสือขอลาออกจากราชการล่วงหน้าก่อนวันขอลาออกน้อยกว่า ๓๐ วันโดยไม่ได้รับอนุญาตเป็นลายลักษณ์อักษรจากผู้มีอำนาจอนุญาตการลาออก หรือยื่นหนังสือขอลาออกจากราชการ โดยมิได้ระบุวันขอลาออก ให้ถือวันถัดจากวันครบกำหนด ๓๐ วัน นับแต่วันยื่นเป็นวันขอลาออก

๓. ในกรณีลาออกเพราะป่วย ให้แนบใบตรวจโรคของแพทย์ตามแบบราชการเสนอไปด้วยว่าป่วย



๑. ชื่องาน (กระบวนงาน) : การทดลองปฏิบัติหน้าที่ราชการของข้าราชการครูและบุคลากรทางการศึกษาตาม มาตรา ๓๘ ค.(๒)

## ๒. วัตถุประสงค์

เพื่อเป็นแนวปฏิบัติที่ถูกต้อง สนองต่อความต้องการของหน่วยงาน และเป็นไปตามหลักธรรมาภิบาล

## ๓. ขอบเขตของงาน

ให้นำกฎ ก.พ. เรื่อง การประเมินการทดลองปฏิบัติหน้าที่ราชการมาใช้กับบุคลากรทางการศึกษาอื่น ตามมาตรา ๓๘ค.(๒) โดยกำหนดให้มีการพิจารณาประเมินผลการทดลองปฏิบัติหน้าที่ราชการในรูป คณะกรรมการ ให้มีการดูแลผู้ทดลองปฏิบัติงาน เปิดโอกาสให้ผู้ทดลองปฏิบัติหน้าที่ราชการที่มีผลการปฏิบัติงาน ต่ำกว่ามาตรฐาน หรือเกณฑ์ที่กำหนดได้ปรับปรุงตนเอง กำหนดการนับระยะเวลาทดลองปฏิบัติหน้าที่ให้ชัดเจน ยิ่งขึ้น ซึ่งมอบอำนาจให้ส่วนราชการเป็นผู้พิจารณากำหนดรายการประเมิน วิธีการประเมินและ มาตรฐานหรือเกณฑ์ การประเมินผลการปฏิบัติหน้าที่ราชการตามความเหมาะสม ประกอบด้วยความรู้ที่ ใช้ในการปฏิบัติหน้าที่ ความสามารถในการปฏิบัติงาน ปริมาณงาน คุณภาพของงาน ความอดุสาหะ ความ รับผิดชอบ ความสามารถในการปฏิบัติงานร่วมกับผู้อื่น ความสนใจที่จะพัฒนาตนเอง คุณธรรม การปฏิบัติตน ตามกรอบจรรยาบรรณ และการรักษาวินัย

## ๔. ขั้นตอนการปฏิบัติงาน

๔.๑ การดำเนินการแต่งตั้งคณะกรรมการการประเมินผลการทดลองปฏิบัติหน้าที่ราชการ ประกอบด้วย ประธานกรรมการ ๑ คน และกรรมการอีก ๒ คน รวม ๓ คน ใน ๓ คน อย่างน้อยต้องแต่งตั้ง จากผู้มีหน้าที่ดูแลการทดลองปฏิบัติหน้าที่ราชการ ๑ คน และข้าราชการผู้ที่เกี่ยวข้องกับการปฏิบัติงานของผู้ ทดลองปฏิบัติหน้าที่ราชการ ๑ คน ทำหน้าที่ประเมินผลการทดลองปฏิบัติหน้าที่ราชการของผู้ทดลองปฏิบัติ หน้าที่ราชการตามรายการประเมิน วิธีการประเมินและมาตรฐานหรือเกณฑ์การประเมินตามแบบประเมินผล การทดลองปฏิบัติหน้าที่ราชการ ที่สำนักงานคณะกรรมการการศึกษาขั้นพื้นฐานกำหนด คือ

๔.๑.๑ ประเมินผลการทดลองปฏิบัติหน้าที่ราชการครั้งที่ ๑ เมื่อผู้ทดลองปฏิบัติหน้าที่ ราชการได้

ทดลองปฏิบัติหน้าที่ราชการมาแล้วเป็นเวลา ๓ เดือน หากปรากฏว่า

๔.๑.๑.๑ ผลการประเมินต่ำกว่าเกณฑ์หรือมาตรฐานที่กำหนด ประธานกรรมการ ประเมินผลการทดลองปฏิบัติหน้าที่ราชการ รายงานผู้มีอำนาจสั่งบรรจุ ตามแบบหมายเลข ๑

๔.๑.๑.๒ ผลการประเมินไม่ต่ำกว่าเกณฑ์หรือมาตรฐานที่กำหนด ให้เก็บผลการ ประเมินดังกล่าวไว้ แล้วประเมินอีกครั้งหนึ่ง เมื่อทดลองปฏิบัติหน้าที่ ครบ ๖ เดือน

๔.๑.๑.๓ ประเมินผลการทดลองปฏิบัติหน้าที่ราชการครั้งที่ ๒ เมื่อผู้ทดลองปฏิบัติ หน้าที่ราชการทดลองปฏิบัติหน้าที่ราชการครบ ๖ เดือนแล้ว ไม่ว่าผล การประเมินจะต่ำหรือไม่ต่ำกว่าเกณฑ์ หรือมาตรฐานที่กำหนด ให้ประธานกรรมการประเมินผลการทดลองปฏิบัติหน้าที่ราชการ การรายงาน ผู้มีอำนาจสั่งบรรจุตามแบบหมายเลข ๑ ทุกกรณี

๕.๑ ในกรณีที่คณะกรรมการการประเมินผลการทดลองปฏิบัติหน้าที่ราชการ พิจารณาเห็นว่า ไม่อาจพิจารณาประเมินผลการทดลองปฏิบัติหน้าที่ราชการแต่ละครั้งได้อย่างชัดเจน เนื่องจากผู้ทดลองปฏิบัติ หน้าที่ราชการได้ลาราชการ ดังนี้

๕.๑.๑ ลากลอดบุตร

๕.๑.๒ ลาป่วยจำเป็นต้องรักษาตัวเป็นเวลานาน

๕.๑.๓ ลาป่วยเพราะประสบอันตรายในขณะที่ปฏิบัติราชการตามหน้าที่หรือ  
ในขณะที่เดินทางไปหรือกลับจากปฏิบัติราชการตามหน้าที่

๕.๑.๔ ลาเข้ารับการตรวจเลือกหรือเข้ารับการเตรียมพล

คณะกรรมการประเมินผลการทดลองปฏิบัติหน้าที่ราชการ จะประเมินผลรวมเมื่อผู้นั้น  
ทดลองปฏิบัติหน้าที่ราชการครบ ๖ เดือนแล้วก็ได้

๕.๒ ในกรณีที่ผู้มีอำนาจสั่งบรรจุ ได้รับรายงานผลการ ว่าผู้ทดลองปฏิบัติหน้าที่ราชการ  
มีผลการประเมินต่ำกว่าเกณฑ์หรือมาตรฐานที่กำหนดแล้ว เห็นควรให้ขยายเวลาการทดลองปฏิบัติหน้าที่  
ราชการของผู้นั้นไปอีก ๓ เดือน คณะกรรมการประเมินผลาทดลองปฏิบัติหน้าที่ราชการจะต้องประเมินอีก  
ครั้งหนึ่ง เมื่อสิ้นสุดระยะเวลาที่ขยายดังกล่าว แล้วให้ประธานกรรมการประเมินผลการทดลองปฏิบัติหน้าที่  
ราชการรายงานผู้มีอำนาจสั่งบรรจุ ตามแบบหมายเลข ๑

## ๘. เอกสาร / หลักฐานอ้างอิง

๘.๑ ตามมาตรา ๕๙ แห่งพระราชบัญญัติระเบียบข้าราชการพลเรือน พ.ศ.๒๕๕๑ กำหนดให้ผู้ที่ได้รับ  
บรรจุเข้ารับราชการเข้ารับราชการพลเรือนสามัญ และแต่งตั้งให้ดำรงตำแหน่งตามมาตรา ๕๓ วรรคหนึ่ง หรือ  
มาตรา ๕๕ และข้าราชการที่ไม่ใช่ข้าราชการพลเรือน และเป็นผู้ที่อยู่ระหว่างทดลองปฏิบัติหน้าที่ราชการ  
พนักงานเทศบาล หรือพนักงานส่วนท้องถิ่นที่อยู่ระหว่างทดลองปฏิบัติงานซึ่งโอนมาบรรจุเป็นข้าราชการ  
พลเรือนสามัญ และได้รับแต่งตั้งให้ดำรงตำแหน่ง ตามมาตรา ๕๓ วรรคหนึ่ง หรือมาตรา ๕๕ ทดลองปฏิบัติ  
หน้าที่ราชการเป็นเวลา ตามที่กำหนดในกฎ ก.พ.

๘.๒ กฎ ก.พ. ฉบับที่ ... (พ.ศ.๒๕๕๑) ออกตามความในพระราชบัญญัติระเบียบข้าราชการพล  
เรือน พ.ศ. ๒๕๕๑ ว่าด้วยการทดลองปฏิบัติหน้าที่ราชการ

๑. ชื่องาน (กระบวนงาน) : การคัดเลือกข้าราชการครู และบุคลากรทางการศึกษา เพื่อบรรจุและแต่งตั้งให้ดำรงตำแหน่งศึกษานิเทศก์

## ๒. วัตถุประสงค์

เพื่อเป็นแนวปฏิบัติที่ถูกต้อง สอดคล้องต่อความต้องการของหน่วยงาน และเป็นไปตามหลักธรรมาภิบาล

## ๓. ขอบเขตของงาน

การดำเนินการคัดเลือกข้าราชการครูและบุคลากรทางการศึกษา เพื่อบรรจุและแต่งตั้งให้ดำรงตำแหน่งศึกษานิเทศก์ ซึ่งเป็นตำแหน่งว่างที่มีอัตราเงินเดือนและไม่ติดเงื่อนไขของ คปร. และที่ ก.ค.ศ. กำหนดในสำนักงานเขตพื้นที่การศึกษาต้องดำเนินการ ตามหลักเกณฑ์และวิธีการที่ ก.ค.ศ.กำหนด

## ๔. คำจำกัดความ

### ๕. ขั้นตอนการปฏิบัติงาน

๕.๑ สำนักงานศึกษาธิการจังหวัด เสนอขอดำเนินการคัดเลือกศึกษานิเทศก์ต่อสำนักงานคณะกรรมการการศึกษาขั้นพื้นฐานพิจารณา

๕.๒ สำนักงานศึกษาธิการจังหวัด จัดทำข้อมูลและรายละเอียดเพื่อขออนุมัติ ดังนี้

๕.๒.๑ กำหนดตำแหน่งว่างที่จะบรรจุและแต่งตั้งศึกษานิเทศก์

๕.๒.๒ จัดทำรายละเอียดการดำเนินการคัดเลือกและแต่งตั้งตามเกณฑ์และวิธีการที่ ก.ค.ศ. กำหนด เช่น การกำหนดคุณสมบัติ หลักสูตร วิธีการสอบแข่งขัน เกณฑ์การตัดสินการขึ้นบัญชีและยกเลิกบัญชีสอบแข่งขัน เสนอ สำนักงานศึกษาธิการจังหวัดอนุมัติ ประกาศการดำเนินการ สอบแข่งขันตลอกจนแต่งตั้งคณะกรรมการ/อนุกรรมการ แล้วแต่กรณี

๕.๓ สำนักงานศึกษาธิการจังหวัด พิจารณาอนุมัติการดำเนินการคัดเลือกตามที่สำนักงานศึกษาธิการจังหวัด เสนอเพื่อขอความเห็นชอบในการคัดเลือกศึกษานิเทศก์

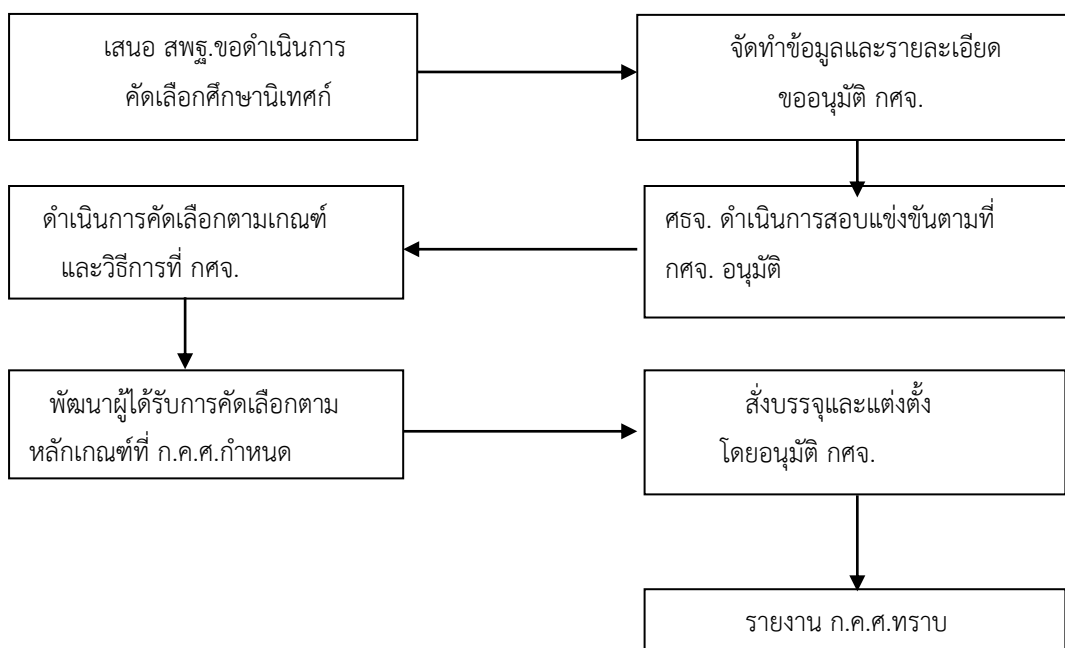
๕.๔ สำนักงานศึกษาธิการจังหวัด ดำเนินการคัดเลือกตามเกณฑ์และวิธีการที่ สำนักงานศึกษาธิการจังหวัดอนุมัติ

๕.๕ ดำเนินการพัฒนาผู้ได้รับการคัดเลือกตามหลักเกณฑ์และวิธีการที่ ก.ค.ศ. กำหนด

๕.๖ สำนักงานศึกษาธิการจังหวัด บรรจุและแต่งตั้งผู้ที่คัดเลือกได้ และผ่านการพัฒนาแล้วให้ดำรงตำแหน่งศึกษานิเทศก์

๕.๗ ส่งคำสั่งให้สำนักงาน ก.ค.ศ.และหน่วยงานในสังกัดทราบ ภายใน ๗ วัน นับตั้งแต่วันที่ออกคำสั่ง

## ๖. แผนภูมิแสดงขั้นตอนการปฏิบัติงาน



## ๗. เอกสาร/หลักฐานอ้างอิง

๗.๑ พระราชบัญญัติระเบียบข้าราชการครูและบุคลากรทางการศึกษา พ.ศ.๒๕๔๗ และแก้ไขเพิ่มเติม (ฉบับที่ ๒) พ.ศ. ๒๕๕๑ มาตรา ๕๗ วรรคแรก กำหนดให้มีการเปลี่ยนตำแหน่งของข้าราชการครูและบุคลากรทางการศึกษา ให้เป็นไปตามที่ ก.ค.ศ. กำหนด

๗.๒ หนังสือสำนักงาน ก.ค.ศ.ที่ ศธ ๐๒๐๖.๒/ว ๑๗ ลงวันที่ ๒๑ ตุลาคม ๒๕๔๘ เรื่อง มาตรฐานตำแหน่งและมาตรฐานวิทยฐานะของข้าราชการครูและบุคลากรทางการศึกษา

๗.๓ หนังสือสำนักงาน ก.ค.ศ.ที่ ศธ ๐๒๐๖.๒/๑๘๗๙ ลงวันที่ ๑๑ ธันวาคม ๒๕๕๐ เรื่อง หลักเกณฑ์และวิธีการคัดเลือกข้าราชการครูและบุคลากรทางการศึกษาเพื่อบรรจุและแต่งตั้ง ให้ดำรงตำแหน่งศึกษานิเทศก์

๗.๔ หนังสือสำนักงาน ก.ค.ศ.ที่ ศธ ๐๒๐๖.๒/ว ๖ ลงวันที่ ๑๒ พฤษภาคม ๒๕๕๑ เรื่อง หลักเกณฑ์และวิธีการพัฒนาข้าราชการครูและบุคลากรทางการศึกษา ก่อนแต่งตั้ง ให้ดำรงตำแหน่งศึกษานิเทศก์

## ๘. ข้อสังเกต

ในการดำเนินการคัดเลือกศึกษานิเทศก์ควรคำนึงถึงความรู้ความสามารถให้ตรงกับความต้องการของสำนักงานเขตพื้นที่การศึกษาที่จำเป็นจะต้องมีศึกษานิเทศก์ที่มีความชำนาญการในด้านต่างๆอย่างเหมาะสมกับการให้บริการกับสถานศึกษาและลักษณะงานที่ปฏิบัติ

๑. ชื่องาน (กระบวนงาน) : การเตรียมความพร้อมและพัฒนาอย่างเข้ม ว ๒๐

๒. วัตถุประสงค์

เพื่อพัฒนาครูผู้ช่วยให้มีความรู้ ความสามารถในการประกอบวิชาชีพ เป็นข้าราชการครู ในสถานศึกษา

๓. ขอบเขตของงาน

การเตรียมความพร้อมและพัฒนาอย่างเข้มเป็นกระบวนงานในการพัฒนาบุคคลที่เข้ามาดำรงตำแหน่ง ครู ซึ่งต้องดำเนินการตามมาตรา ๕๖ แห่งพระราชบัญญัติระเบียบข้าราชการครูและบุคลากรทางการศึกษา พ.ศ. ๒๕๔๗

๔. คำจำกัดความ

**การเตรียมความพร้อม** หมายถึง กระบวนงานในการพัฒนาบุคคลที่เข้ามาดำรงตำแหน่งครู มาตรา ๕๖ ซึ่งต้องดำเนินการตามพระราชบัญญัติระเบียบข้าราชการครูและบุคลากรทางการศึกษา พ.ศ.๒๕๔๗ ที่บัญญัติให้ผู้ใดที่ได้รับการบรรจุและแต่งตั้งให้เข้ารับราชการเป็นข้าราชการครูและบุคลากรทางการศึกษา ผู้ใดที่ได้รับการบรรจุและแต่งตั้งในตำแหน่งครู ให้ผู้นั้นเตรียมความพร้อมและพัฒนาอย่างเข้ม ในตำแหน่งครูผู้ช่วย เป็นเวลา ๒ ปี ก่อนแต่งตั้งให้ดำรงตำแหน่งครู เพื่อเพิ่มพูนความรู้ทักษะและบุคลิกลักษณะในการปฏิบัติวิชาชีพทั้งในการปฏิบัติงาน และการปฏิบัติหน้าที่ที่เหมาะสมกับวิชาชีพครูตามหลักเกณฑ์และวิธีการ ที่ ก.ค.ศ. กำหนด

การเตรียมความพร้อมและพัฒนาอย่างเข้ม ใช้กับผู้ดำรงตำแหน่งครูผู้ช่วย เพื่อแต่งตั้งเป็นตำแหน่ง ครู ส่วนการทดลองปฏิบัติหน้าที่ทางราชการ ใช้กับตำแหน่งอื่นที่บรรจุเข้ามา เช่น ตำแหน่งบุคลากรทางการศึกษาอื่น ตามมาตรา ๓๘ค(๒)

๕. ขั้นตอนการปฏิบัติงาน

การเตรียมความพร้อมและพัฒนาอย่างเข้มสำหรับตำแหน่งครูผู้ช่วยเป็นไปตามหลักเกณฑ์และวิธีการ ที่ ก.ค.ศ. กำหนด (หนังสือสำนักงาน ก.ค.ศ. ที่ ศธ.๐๒๐๖.๒/ว๒๐ ลงวันที่ ๑๐ พฤศจิกายน ๒๕๔๘) ดังนี้

#### ระดับสถานศึกษา

๑. ผู้อำนวยการสถานศึกษาแต่งตั้งคณะกรรมการเตรียมความพร้อมและพัฒนาอย่างเข้ม จำนวน ๓ คน ประกอบด้วย ผู้อำนวยการสถานศึกษา เป็นประธานกรรมการ ผู้ทรงคุณวุฒิในคณะกรรมการสถานศึกษา จำนวนหนึ่งคนเป็นกรรมการ และข้าราชการครูและบุคลากรทางการศึกษาที่ผู้อำนวยการสถานศึกษาแต่งตั้งให้ทำหน้าที่เป็นผู้ควบคุมดูแลการเตรียมความพร้อมและพัฒนาอย่างเข้มเป็นกรรมการและเลขานุการ

๒. ให้คณะกรรมการมีหน้าที่ให้คำปรึกษาและแนะนำรวมทั้งประเมินผลการเตรียมความพร้อมและพัฒนาอย่างเข้ม โดยยึดหลักเกณฑ์การมีส่วนร่วม

๓. ให้คณะกรรมการประเมินการเตรียมความพร้อมและพัฒนาอย่างเข้มทุกสามเดือนรวม ๘ ครั้ง ในเวลา ๒ ปี

๔. เมื่อผู้อำนวยการสถานศึกษาได้รับรายงานผลการประเมินแต่ละครั้งให้ดำเนินการดังนี้

๔.๑ เห็นว่าผลการประเมินต่ำกว่าเกณฑ์ ที่ ก.ค.ศ. กำหนดและผู้อำนวยการสถานศึกษาเห็นว่าควร ทบทวนก็อาจให้คณะกรรมการไปพิจารณาทบทวนอีกครั้งหนึ่งและหากผลการประเมินยังต่ำกว่าเกณฑ์ ที่ ก.ค.ศ. กำหนด ให้ผู้อำนวยการสถานศึกษาสั่งให้ผู้นั้นออกจากราชการภายในห้าวันทำการ นับแต่วันที่ ได้รับ รายงานแล้วแจ้งให้ผู้นั้นทราบโดยเร็ว

๔.๒ กรณีผลการประเมินต่ำกว่าเกณฑ์ที่ ก.ค.ศ. กำหนดและผู้อำนวยการสถานศึกษา มีความเห็นเช่นเดียวกับคณะกรรมการ ก็สั่งให้ผู้นั้นออกจากราชการภายในห้าวันทำการนับแต่วันที่ได้รับรายงานแล้วแจ้งให้ผู้นั้นทราบโดยเร็ว

๔.๓ กรณีผลการประเมินเป็นไปตามเกณฑ์ที่ ก.ค.ศ. กำหนด ให้มีการเตรียมความพร้อมและพัฒนาอย่างเข้มต่อไปและเมื่อผ่านการประเมินทุกครั้งจนครบสองปีแล้ว และเห็นว่าควรให้ผู้นั้นรับราชการต่อไป ก็ให้รายงานสำนักงานเขตพื้นที่การศึกษาเพื่อเสนอ สำนักงานศึกษาธิการจังหวัดพิจารณาอนุมัติ และแจ้งให้ผู้อำนวยการสถานศึกษาแต่งตั้งผู้นั้นให้ดำรงตำแหน่งครูต่อไปพร้อมทั้งแจ้งให้ผู้ได้รับการแต่งตั้งทราบ

### ระดับเขตพื้นที่การศึกษา

๑. นำผลการประเมินของคณะกรรมการ เมื่อครบสองปีทั้ง ๘ ครั้งเสนอที่ประชุม สำนักงานศึกษาธิการจังหวัด เพื่อพิจารณาการอนุมัติ

๒. เมื่อที่ประชุม สำนักงานศึกษาธิการจังหวัดอนุมัติแล้ว สำนักงานศึกษาธิการจังหวัดดำเนินการแต่งตั้งพร้อมส่งคำสั่งให้สำนักงานเขตพื้นที่การศึกษา

๓. สำนักงานเขตพื้นที่การศึกษาตรวจสอบความถูกต้องของคำสั่งแล้วส่งคำสั่งให้โรงเรียนและกลุ่มงานที่เกี่ยวข้อง

๔. สำนักงานศึกษาธิการจังหวัดส่งคำสั่งไปยังสำนักงานคณะกรรมการการศึกษาขั้นพื้นฐานและ ก.ค.ศ.

ส่วนกรณีข้าราชการครูและบุคลากรทางการศึกษาที่บรรจุในตำแหน่งอื่น นอกจากตำแหน่งครูผู้ช่วย เช่น บุคลากรทางการศึกษาอื่นตาม มาตรา ๓๘๘ (๒) ยังคงให้ทดลองปฏิบัติหน้าที่ราชการในตำแหน่งนั้นเป็นไปตามหลักเกณฑ์ที่ ก.ค.ศ. กำหนด ซึ่งปัจจุบันไม่มีกฎ ก.ค.ศ. จึงใช้กฎ ก.พ. ฉบับที่ ๒๑ (พ.ศ.๒๕๔๒) โดยอนุโลม

## ๖. แผนภูมิแสดงขั้นตอนการปฏิบัติงาน



## ๘. เอกสาร/หลักฐานอ้างอิง

๘.๑ มาตรา ๕๓ และมาตรา ๕๖ แห่งพระราชบัญญัติระเบียบข้าราชการครูและบุคลากรทางการศึกษา พ.ศ. ๒๕๔๗ และ ที่แก้ไขเพิ่มเติม

๘.๒ หนังสือสำนักงาน ก.ค.ศ. ที่ ศธ ๐๒๐๖.๒/ว ๒๐ ลงวันที่ ๑๐ พฤศจิกายน ๒๕๔๘

เรื่อง หลักเกณฑ์และวิธีการเตรียมความพร้อมและพัฒนาอย่างเข้ม

๘.๓ หนังสือสำนักงาน ก.ค.ศ. ที่ ศธ ๐๒๐๖.๓/ว ๒๔ ลงวันที่ ๑๔ ธันวาคม ๒๕๔๘

เรื่อง การปรับปรุงการกำหนดตำแหน่งข้าราชการครูและบุคลากรทางการศึกษา

๘.๔ หนังสือสำนักงาน ก.ค.ศ. ที่ ศธ ๐๒๐๖.๗/ว ๘ ลงวันที่ ๒๒ พฤษภาคม ๒๕๕๘

เรื่อง พระราชบัญญัติเงินเดือน เงินวิทยฐานะ และเงินประจำตำแหน่งข้าราชการครูและบุคลากรทางการศึกษา (ฉบับที่ ๓) พ.ศ. ๒๕๕๘

๘.๕ หนังสือสำนักงาน ก.ค.ศ. ที่ ศธ ๐๒๐๖.๖/ว ๗ ลงวันที่ ๒๐ สิงหาคม ๒๕๕๓

เรื่อง การแต่งตั้งครูผู้ช่วยให้ดำรงตำแหน่งครู ตามพระราชบัญญัติระเบียบข้าราชการครูและบุคลากรทางการศึกษา (ฉบับที่ ๒) พ.ศ. ๒๕๕๑

## ๙. ข้อเสนอแนะ

๙.๑ การนับเวลาการเตรียมความพร้อมและพัฒนาอย่างเข้มสองปีให้นับวันเข้าปฏิบัติราชการวันแรกเป็นวันเริ่มต้นและนับระยะเวลาสิ้นสุดตามปีปฏิทิน

๙.๒ กรณีลาคลอดบุตร ลาป่วย ซึ่งจำเป็นต้องรักษาตัวเป็นเวลานานลาป่วยเพราะประสบอันตราย ในขณะที่ปฏิบัติราชการตามหน้าที่หรือขณะเดินทางไปหรือกลับจากปฏิบัติราชการตามหน้าที่หรือลาเพื่อเข้าตรวจเลือกหรือเข้ารับการเตรียมพลเป็นระยะเวลาเกินกว่าเก้าสิบวัน ไม่ให้นับระยะเวลาที่เกินเก้าสิบวันดังกล่าวรวมเป็นเวลาการเตรียมความพร้อมและพัฒนาอย่างเข้ม

๙.๓ วันเดือนปีที่แต่งตั้งครูผู้ช่วยให้ดำรงตำแหน่งครูและให้ได้รับเงินเดือนต้องเป็นวันเดียวกัน

๙.๔ การประเมินผลสรุปทุก ๓ เดือน ตลอดระยะเวลา ๒ ปี รวม ๘ ครั้ง โดยใช้แบบประเมินเดียวกัน

๙.๕ เกณฑ์การประเมินครูผู้ช่วยต้องได้คะแนนการประเมินการเตรียมความพร้อมและพัฒนาอย่างเข้ม ครั้งที่ ๑ ถึงครั้งที่ ๔ อย่างต่ำร้อยละ ๕๐ สำหรับการประเมินครั้งที่ ๕ ถึงครั้งที่ ๘ ต้องเป็นการประเมินร้อยละ ๖๐ จึงจะถือเป็นเกณฑ์การประเมินแต่ละครั้ง



๑. ชื่องาน (กระบวนงาน) : การเตรียมความพร้อมและพัฒนาอย่างเข้ม ตำแหน่งครูผู้ช่วย ๑๑๙

## ๒. วัตถุประสงค์

เพื่อเตรียมความพร้อมและเพิ่มพูนความรู้ ความสามารถ ทักษะ เจตคติ และบุคลิกลักษณะของครูผู้ช่วย ด้านการปฏิบัติงานในวิชาชีพครู ได้อย่างมีประสิทธิภาพและเป็นครูที่ดีได้

## ๓. ขอบเขตของงาน

การเตรียมความพร้อมและพัฒนาอย่างเข้มเป็นกระบวนการในการพัฒนาบุคคลที่เข้ามาดำรงตำแหน่ง ครู ซึ่งต้องอาศัยอำนาจตามมาตรา ๑๙ (๔) และมาตรา ๕๖ แห่งพระราชบัญญัติระเบียบข้าราชการครูและบุคลากรทางการศึกษา พ.ศ.๒๕๔๗ และที่แก้ไขเพิ่มเติม สำนักงาน ก.ค.ศ. จึงได้กำหนดหลักเกณฑ์และวิธีการเตรียมความพร้อมและพัฒนาอย่างเข้ม ตำแหน่งครูผู้ช่วย ตามหนังสือ สำนักงาน ก.ค.ศ. ที่ ศธ ๐๒๐๖.๗/ว๑๙ ลงวันที่ ๒๕ ตุลาคม ๒๕๖๑

## ๔. คำจำกัดความ

การเตรียมความพร้อมและพัฒนาอย่างเข้ม เป็นกระบวนการในการพัฒนาบุคคลที่เข้ามาดำรงตำแหน่งครู ตามมาตรา ๑๙ (๔) และมาตรา ๕๖ แห่งพระราชบัญญัติระเบียบข้าราชการครูและบุคลากรทางการศึกษา พ.ศ.๒๕๔๗ และที่แก้ไขเพิ่มเติม ให้ผู้ใดที่ได้รับการบรรจุและแต่งตั้งให้เข้ารับราชการเป็นข้าราชการครูและบุคลากรทางการศึกษา ผู้ใดได้รับการบรรจุ และแต่งตั้งในตำแหน่งครู ให้ผู้นั้นเตรียมความพร้อมและพัฒนาอย่างเข้ม ในตำแหน่งครูผู้ช่วย เป็นเวลา ๒ ปี ก่อนแต่งตั้งให้ดำรงตำแหน่งครู เพื่อเพิ่มพูนความรู้ ทักษะ และบุคลิกลักษณะในการปฏิบัติวิชาชีพทั้งในการปฏิบัติงานและการปฏิบัติหน้าที่ที่เหมาะสมกับวิชาชีพครูตามหลักเกณฑ์และวิธีการ ที่ ก.ค.ศ. กำหนด

การเตรียมความพร้อมและพัฒนาอย่างเข้ม ใช้กับผู้ดำรงตำแหน่งครูผู้ช่วย เพื่อแต่งตั้งเป็นตำแหน่ง ครู ส่วนการทดลองปฏิบัติหน้าที่ทางราชการ ใช้กับตำแหน่งอื่นที่บรรจุเข้ามา เช่น ตำแหน่งบุคลากรทางการศึกษาอื่น ตามมาตรา ๓๘๙(๒)

## ๕. วิธีการดำเนินงาน

การเตรียมความพร้อมและพัฒนาอย่างเข้ม ตำแหน่งครูผู้ช่วย ให้เป็นไปตามหลักเกณฑ์และวิธีการเตรียมความพร้อมและพัฒนาอย่างเข้ม ตำแหน่งครูผู้ช่วย ตามหนังสือสำนักงาน ก.ค.ศ. ที่ ศธ. ๐๒๐๖.๗/ว๑๙ ลงวันที่ ๒๕ ตุลาคม ๒๕๖๑) ดังนี้

๑. ให้สถานศึกษาเสนอรายชื่อคณะกรรมการเตรียมความพร้อมและพัฒนาอย่างเข้ม จำนวน ๓ คน ส่งให้สำนักงานเขตพื้นที่การศึกษา โดยมีองค์ประกอบตามลำดับดังนี้

- |                                         |               |
|-----------------------------------------|---------------|
| ๑.๑ ผู้อำนวยการสถานศึกษา                | ประธานกรรมการ |
| ๑.๒ ผู้ดำรงตำแหน่งครูในสถานศึกษา        | กรรมการ       |
| ๑.๓ ผู้ทรงคุณวุฒิอื่นจากภายนอกสถานศึกษา | กรรมการ       |

กรณีไม่มีผู้ดำรงตำแหน่งตามข้อ ๑.๑ หรือข้อ ๑.๒ ให้สถานศึกษาที่ครูผู้ช่วยได้รับการบรรจุและแต่งตั้ง แล้วแต่กรณี ให้แต่งตั้งจากสถานศึกษาอื่นที่อยู่ใกล้เคียงกัน เป็นกรรมการเตรียมความพร้อมและพัฒนาอย่างเข้มตามองค์ประกอบได้ตามความเหมาะสม

๒. สำนักงานเขตพื้นที่การศึกษา จัดส่งรายชื่อคณะกรรมการเตรียมความพร้อมและพัฒนาอย่างเข้ม (ข้อที่ ๑) ไปยังสำนักงานศึกษาธิการจังหวัดเชียงใหม่

๓. ให้ผู้มีอำนาจตามมาตรา ๕๓ แต่งตั้งคณะกรรมการเตรียมความพร้อมและพัฒนาอย่างเข้ม ข้อที่ ๑ แล้วแจ้งสำนักงานเขตพื้นที่การศึกษาแล้วแต่กรณีโดยเร็ว

๔. ให้คณะกรรมการเตรียมความพร้อมและพัฒนาอย่างเข้ม ดำเนินการดังนี้

๔.๑ วางแผนและดำเนินการเตรียมความพร้อมและพัฒนาอย่างเข้มร่วมกับครูผู้ช่วย ด้วยรูปแบบและวิธีการที่หลากหลาย

๔.๒ ส่งเสริม สนับสนุน ให้คำปรึกษา สอนงาน ช่วยเหลือ และแนะนำการปฏิบัติ หน้าที่ เพื่อให้ครูผู้ช่วยมีคุณลักษณะและสมรรถนะในการปฏิบัติตนและการปฏิบัติงานที่ส่งผลต่อคุณภาพของ ผู้เรียน

๔.๓ มอบหมายให้คณะกรรมการ ข้อ ๑.๒ ทำหน้าที่เป็นครูพี่เลี้ยง โดยให้คำปรึกษา สอนงาน ช่วยเหลือ แนะนำการปฏิบัติตนและการปฏิบัติงาน ให้มีคุณลักษณะในหน้าที่ความรับผิดชอบตาม มาตรฐานตำแหน่ง ที่ ก.ค.ศ. กำหนด

๔.๔ ประเมินการเตรียมความพร้อมและพัฒนาอย่างเข้มเป็นระยะๆ อย่างต่อเนื่อง และสรุปผลการประเมินทุก ๖ เดือน โดยมุ่งเน้นการประเมินเพื่อการพัฒนา รวม ๔ ครั้ง ในเวลา ๒ ปี ตามแบบประเมิน ที่ ก.ค.ศ. กำหนด

กรณีไม่สามารถประเมินการเตรียมความพร้อมและพัฒนาอย่างเข้มด้วยเหตุใด ๆ ให้ผู้อำนวยการสถานศึกษารายงานผู้มีอำนาจตามมาตรา ๕๓ ทราบโดยเร็ว

๔.๕ ผู้ที่ผ่านการประเมินการเตรียมความพร้อมและพัฒนาอย่างเข้มต้องมีผลการ ประเมินจากกรรมการทุกคนเฉลี่ยในแต่ละครั้ง ดังนี้

ครั้งที่ ๑ ต้องมีคะแนนในแต่ละด้าน ไม่ต่ำกว่าร้อยละ ๖๐

ครั้งที่ ๒ ต้องมีคะแนนในแต่ละด้าน ไม่ต่ำกว่าร้อยละ ๖๐

ครั้งที่ ๓ ต้องมีคะแนนในแต่ละด้าน ไม่ต่ำกว่าร้อยละ ๗๐

ครั้งที่ ๔ ต้องมีคะแนนในแต่ละด้าน ไม่ต่ำกว่าร้อยละ ๗๐

๔.๖ แจ้งผลการประเมินโดยมีข้อเสนอแนะ จุดเด่น จุดที่ควรพัฒนา และข้อสังเกต จาการประเมินในแต่ละครั้งให้ครูผู้ช่วยทราบภายใน ๑๕ วัน นับแต่วันที่ครบรอบการประเมิน แล้วให้ ผู้อำนวยการสถานศึกษารายงานผู้อำนวยการสำนักงานเขตพื้นที่การศึกษา แล้วแต่กรณีเพื่อนำเสนอผู้มีอำนาจ ตามมาตรา ๕๓ ทราบ

๔.๗ สรุปผลการประเมินการเตรียมความพร้อมและพัฒนาอย่างเข้ม ภายใน ๓๐ วัน นับตั้งแต่ครบ ๒ ปี แล้วให้รายงานสำนักงานเขตพื้นที่การศึกษา เพื่อเสนอผู้มีอำนาจตามมาตรา ๕๓ พิจารณา

๕. ผู้มีอำนาจตามมาตรา ๕๓ ดำเนินการดังนี้

๕.๑ กรณีครูผู้ช่วยผู้ใดเตรียมความพร้อมและพัฒนาอย่างเข้มครบ ๒ ปี แล้วผลการ ประเมินผ่านตามหลักเกณฑ์การประเมินตามที่ ก.ค.ศ. กำหนด และผู้มีอำนาจตามมาตรา ๕๓ พิจารณา เห็นว่า ควรให้ผู้นั้นรับราชการต่อไป ให้นำเสนอสำนักงานศึกษาธิการจังหวัดเชียงใหม่ พิจารณาอนุมัติ และให้ผู้นั้น อำนาจตามมาตรา ๕๓ ออกคำสั่งแต่งตั้งครูผู้ช่วยผู้นั้นให้ดำรงตำแหน่งครูในวันถัดจากวันครบกำหนดการ เตรียมความพร้อมและพัฒนาอย่างเข้ม แล้วแจ้งให้ผู้นั้นทราบ

๕.๒ กรณีครูผู้ช่วยผู้ใดมีผลการประเมินการเตรียมความพร้อมและพัฒนาอย่างเข้ม ต่ำกว่าเกณฑ์การประเมินที่ ก.ค.ศ. กำหนด และผู้มีอำนาจตามมาตรา ๕๓ พิจารณาเห็นว่าไม่สมควรให้ผู้นั้นรับ ราชการต่อไป ให้แจ้งผลการประเมินและความเห็นให้ผู้นั้นทราบ และให้โอกาสโต้แย้งแสดงพยานหลักฐาน ภายใน ๕ วันทำการ นับแต่วันที่ได้รับการแจ้งผลการประเมิน และหากพิจารณาแล้วเห็นว่าไม่สมควรให้ผู้นั้น รับราชการต่อไปก็ให้ผู้นั้นออกจากราชการและแจ้งคำสั่งให้ผู้นั้นทราบ

๖. สำหรับผู้ได้รับการบรรจุและแต่งตั้งเข้ารับราชการเป็นข้าราชการครูและบุคลากรทางการ ศึกษา ตำแหน่งครูผู้ช่วย อยู่ก่อนวันที่ ๑ ตุลาคม ๒๕๖๑ ให้เตรียมความพร้อมและพัฒนาอย่างเข้ม ตาม หนังสือสำนักงาน ก.ค.ศ. ที่ ศธ ๐๒๐๖.๒/ว ๒๐ ลงวันที่ ๑๐ พฤศจิกายน ๒๕๕๘ ต่อไปจนกว่าจะแล้วเสร็จ

๗. กรณีที่ไม่เป็นไปตามหลักเกณฑ์และวิธีการนี้ ให้เสนอสำนักงาน ก.ค.ศ. พิจารณา

## ผังขั้นตอนการปฏิบัติงานการเตรียมความพร้อมและพัฒนาอย่างเข้ม

